



**Centre Régional d'Etudes et
d'Actions sur les Handicaps
et les Inadaptations**

Conseil - Etudes - Animation - Formation

Espace Rodesse
103 ter rue Belleville
33063 Bordeaux Cedex

Assemblée Générale du CREAHI d'Aquitaine

Vendredi 3 avril 2009

de 9h à 16h

Musée national de l'Assurance Maladie

Château Les Lauriers
10 Route de Carbon-Blanc
33310 LORMONT

Exercice 2008

Rapport d'activité Année 2008

Perspectives Année 2009

Sommaire

I – La vie du CREAHI d’Aquitaine en 2008	6
1. <u>La vie associative</u>	6
1.1 L’Assemblée Générale	6
1.2 Le Conseil d’Administration	6
1.3 Le Bureau	7
1.4 Le Comité Technique	8
2. <u>L’équipe technique et les évolutions</u>	8
2.1 Les salariés permanents	8
2.2 Les salariés temporaires	8
3. <u>La participation du CREAHI aux instances de concertation</u>	9
II - Rapport d’activité	10
1. <u>Animation régionale et Information</u>	13
1.1 Journées organisées en 2008	13
1.2 La Lettre d’information « Le Saviez-Vous ? »	14
1.3 Les offres et demandes d’emploi	15
1.4 Site WEB du CREAHI d’Aquitaine	17
1.5 Les annuaires départementaux	18
1.6 Documentation – Accueil	18
2. <u>Etudes et observation</u>	19
2.1 Les études terminées en 2008	19
2.2 Les études en cours de réalisation	20
2.3 Propositions rédigées et réponses à des appels d’offre	21
2.4 Autres	22
3. <u>Formations et appuis-conseils</u>	24
3.1 Les conventions terminées en 2008	24
3.2 Les conventions encore en cours en 2009	26
3.3 Propositions rédigées et réponses à des appels d’offres	27
4. <u>Animation et activités d’appui technique</u>	30
4.1 Les conventions terminées en 2008	30
4.2 Les conventions encore en cours en 2009	31
4.3 Propositions rédigées et réponses à des appels d’offres	31
5. <u>Le programme prévisionnel d’activités du CREAHI pour 2009</u>	33
II - Rapport moral	34

I – La vie du CREAHI d'Aquitaine en 2008

1. La vie associative

1.1 L'Assemblée Générale

L'Assemblée Générale s'est déroulée le 18 avril 2008 à la Maison de la Promotion sociale à Artigues-Près-Bordeaux.

1.2 Le Conseil d'Administration

➤ La Composition du Conseil d'Administration

Le Conseil d'Administration du CREAHI d'Aquitaine comprend 30 membres :

- 25 sont élus par l'Assemblée Générale et répartis en 2 collèges
 - Collège des personnes morales : 15 sièges
 - Collège des personnes physiques : 10 sièges
- 5 sont désignés par le Directeur Régional des Affaires Sanitaires et Sociales
- 2 Membres de droit au titre de Commissaires du Gouvernement
 - la DRASS Aquitaine
 - la DRPJJ Aquitaine

➤ Le renouvellement des Membres du Conseil d'Administration en 2008

Lors de l'Assemblée Générale du 18 avril 2008, le premier tiers du Collège des personnes morales et des personnes physique a été renouvelé.

Ont été élus :

➤ AU COLLEGE DES PERSONNES MORALES

	TITULAIRE	SUPPLEANT
1	ALGEEI 47 AGROPOLE, Deltagro 3, BP 361 47931 Agen Cedex <u>Représentante</u> : Mme Magali BEZIADE	APAJH 33 272 bd du Président Wilson 33000 Bordeaux <u>Représentante</u> : Mme Denise JOLY
2	AOGPE 4 allée René Cassagne 33310 Lormont <u>Représentant</u> : M. Francis TERRAZA	UNAFAM 40 rue du Sablonat 33800 Bordeaux <u>Représentant</u> : M. DEJEAN
3	AGIMC Domaine de Biré 33370 Tresses <u>Représentante</u> : Mme Elisabeth CALMUS	URAF 2 rue Dulaurier, BP 149 40003 Mont de Marsan <u>Représentant</u> : M. Maurice TESTEMALE
4	Association du Gardera 33550 Langoiran <u>Représentant</u> : Maître Jean-Pierre DEPOND	AGREA Chemin Régano 33670 Créon <u>Représentante</u> : Mme Claudie DEGORCE
5	ADAPEI des Landes Résidence Marialva - 3, rue Michel Tissé 40000 Mont de Marsan <u>Représentant</u> : M. Jacques DESTENAVE	ADAPEI de Lot et Garonne Espace F. Mitterrand, 54 rue de Coquard, 47300 Villeneuve sur Lot <u>Représentant</u> : M. Jean-Jacques LABORIE

➤ **AU COLLEGE DES PERSONNES PHYSIQUES**

	TITULAIRE	SUPPLEANT
1	M. le Dr NADIN 69 boulevard Alsace Lorraine 64100 Bayonne	
2	M. Bernard BONNEMASON 32 rue Auguste Comte 33400 Talence	
3	M. Philippe DUCALET Domaine de Largeleyre - Bd Pont Alma 40280 Saint Pierre du Mont	
4-		

Il y a eu deux démissions au sein du Collège des Personnes Physiques :

1^{er} tiers : M. François LARDIN, démissionnaire, laisse un poste de titulaire vacant.

3^{ème} tiers : Mme Marie Hélène REY, démissionnaire, laisse un poste de suppléant vacant.

➤ **Les réunions du Conseil d'Administration en 2008**

Le Conseil d'administration s'est réuni 4 fois :

- le vendredi 14 mars 2008
- le vendredi 18 avril 2008
- le vendredi 20 juin 2008
- le vendredi 14 novembre 2008

1.3 Le Bureau

➤ **La Composition du Conseil d'Administration**

Président d'honneur :	Monsieur Bernard BONNEMASON
Président :	Maître Jean-Pierre DEPOND - Association du Gardéra
Premier Vice-Président :	Monsieur Gérard SAPHORE
Deuxième Vice-Président :	Monsieur Jean Paul REY - UDAPEI 24
Secrétaire Général :	Monsieur Alain DEWERDT - Association Rénovation
Secrétaire Général Adjoint :	Monsieur Jean-Jacques GUERRA
Trésorier :	Monsieur Roger BERA - ARIMOC du Béarn
Trésorière Adjointe :	Madame Magali BEZIADE - ALGEEI 47
Assesseurs :	Monsieur Francis BATIFOULIER - ADC/ENSP Aquitaine Madame Danielle QUOIX - Sésame Autisme Aquitaine

➤ **Les réunions du bureau en 2008**

Le bureau s'est réuni 8 fois en 2008 :

- le 18 janvier
- le 15 février
- le 11 avril
- le 16 mai
- le 12 septembre
- le 13 octobre
- le 12 décembre.

1.4 Le Comité Technique

➤ La Composition du Comité Technique

Maître Jean-Pierre DEPOND
Monsieur Bernard BONNEMASON
Monsieur Gérard SAPHORE
Monsieur Alain DEWERDT
Monsieur Francis BATIFOULIER
Madame Danielle QUOIX
Monsieur Francis TERRAZA

➤ Les réunions du bureau en 2008

Le Comité Technique s'est réuni 3 fois en 2008 :

- Le 15 février
- Le 11 avril
- Le 12 septembre.

Le Comité technique a concentré son action sur la préparation et l'organisation d'une journée d'étude « Les Bonnes pratiques sont-elles recommandables ? » (cf page 17)

2. L'équipe technique et les évolutions

2.1 Les salariés permanents

L'équipe du CREAHI d'Aquitaine est composée 7 permanents :

- Thierry DIMBOUR, Directeur et Conseiller Technique du Pôle Formation (1 ETP)
- Bénédicte MARABET, Conseillère Technique du Pôle Etude (0,8 ETP)
- Loïc HIBON, Conseiller Technique du Pôle Etude (0,7 ETP)
- Nathalie HURMIC, Conseillère Technique du Pôle Formation (0,5 ETP)
- Nadia ECALLE, Secrétaire de Direction (1 ETP)
- Danièle GAILLARD, Comptable (0,6 ETP)
- Christelle LAFARGUE, Secrétaire (0,75 ETP)

2.2 Les salariés temporaires

En 2008, l'équipe du CREAHI d'Aquitaine a été renforcée par

- des intervenants extérieurs :
 - pour des actions sur le thème « **L'évaluation interne de la qualité des interventions** » :
Marc LASSUS (8 jours)
Joseph LARRIEU (6,5 jours)
Florence MILLET (3,5 jours)
Marianne PINSOLLE (4,5 jours)
 - pour une action sur le thème « **Analyse des pratiques** » :
Jean BEGOUEN (9,5 jours)
 - pour une action sur le thème « **La responsabilité professionnelle d'une équipe pluridisciplinaire – addictologie** »
Agathe SOUBIE (3 jours)

- pour une action sur le thème « **La famille** »
Agathe SOUBIE (3,5 jours)
- pour une action sur le thème « **Pour une redéfinition du public et des pratiques professionnelles en MECS** »
Evelyne GEYRE (3 jours)
- des conseillers techniques embauchés en CDD :
Julien HOULLIER, Chargé d'études (CDD 2 mois – 0,5 ETP)
Laetitia ROUMEAUX, Chargée d'études (CDD 2 mois – 1 ETP / CDD 4 mois – 0,5 ETP)

3. La participation du CREAHI aux instances de concertation

Le CREAHI d'Aquitaine est représenté dans différentes institutions :

- **Le Comité Régional de l'Organisation Sociale et Médico-Sociale (CROSMS)**
Titulaire : Thierry DIMBOUR - Suppléante : Magali BEZIADE
- **Le Conseil départemental consultatif des personnes handicapées (CDCPH) :**
Gironde : Gérard SAPHORE
Landes : Alain DEWERDT
Lot-et-Garonne : Magali BEZIADE
Pyrénées-Atlantiques : Roger BERA
- **Le comité Technique du Centre d'Information sur la Surdit  :**
Paul LOUINEAU
- **La Conférence régionale de sant  d'Aquitaine**
Thierry DIMBOUR

II - Rapport d'activité

Présenté par Monsieur Thierry DIMBOUR
Directeur du CREAHI d'Aquitaine

2008 a été une très bonne année en termes d'activités réalisées par l'équipe technique du CREAHI d'Aquitaine.

Les perspectives annoncées dans le rapport d'activité 2007 se sont réalisées au-delà des objectifs prévisionnels. Le CREAHI d'Aquitaine a déployé ses prestations, de manière relativement équilibrée, entre ses différents pôles d'activités : la formation, le conseil technique, l'observation, les études et l'animation. Au final, c'est 123% de l'objectif inscrit au budget prévisionnel 2008 qui a été réalisé.

Les efforts remarquables de l'équipe des permanents doivent être soulignés. Avec l'appoint d'un réseau d'intervenants vacataires qui se structure progressivement sur l'ensemble du territoire régional, l'activité réalisée en 2008 a permis de combler totalement le déficit constaté l'an dernier.

L'évaluation interne continue de soutenir fortement l'activité 2008 du CREAHI. En revanche, les demandes d'appui technique pour l'aide à la formalisation de projets d'établissement sont en forte chute. Cela s'explique sans doute par la montée en compétence et la qualification des directeurs qui sont à même de conduire seuls ce travail de formalisation avec leurs équipes de terrain.

Dans le secteur des études et de l'observation, les fortes incertitudes liées aux changements institutionnels et la nécessité pour les acteurs du secteur de mieux se situer sur leur territoire pour adapter leur offre de service expliquent le bon niveau de productions réalisées tout au long de l'année pour les associations gestionnaires du secteur. **La fonction d'observation et d'accompagnement des évolutions du secteur social et médicosocial aquitain est au cœur des travaux conduits par le pôle études.** Cette compétence reconnue s'exprime notamment par les travaux qui nous ont été confiés par la DRASS (document de cadrage annuel du PRIAC, analyse comparée des schémas départementaux) ou l'accompagnement de la DDASS 47 sur le schéma départemental, volet enfance et adolescence handicapée. Dans le domaine de l'autisme, la participation à des études nationales avec l'ANCREAI et la conduite de travaux locaux dans le cadre de la mise en œuvre du plan régional autisme font aujourd'hui du CREAHI Aquitaine un acteur central sur cette question. L'équipe technique du CREAHI était représentée aux journées nationales de l'ANCRA à Montpellier, des rencontres avec le directeur du CRA ont été organisées et des projets de travaux en communs avec le centre ressources autisme sont en réflexion. Structuré autour de Bénédicte Marabet, chef de service du pôle études, le CREAHI d'Aquitaine produit une masse de données importantes sur le secteur social et médicosocial aquitain, certaines accessibles en libre service sur notre site internet qui bénéficie d'une fréquentation élevée.

Concernant les formations et le conseil technique, le CREAHI d'Aquitaine affronte une très forte concurrence et doit constamment faire évoluer son offre en faisant preuve de créativité et d'anticipation.

Deux conseillers techniques ont été formés par la CNSA sur le GEVA, outil réglementaire d'évaluation des besoins des personnes handicapées en MDPH. En parallèle, le CREAHI d'Aquitaine participe aux travaux sur l'élaboration du logiciel GEVA. Des offres de formations diversifiées, tant en direction des équipes pluridisciplinaires des MDPH, des médecins des pôles gérontologiques départementaux que des professionnels dans les établissements ont ainsi pu être formalisées.

Dans le même temps, des actions innovantes inter-établissements sur le thème de la formation de référents qualités à l'évaluation interne, ont été lancées pour des associations d'envergure nationale.

De manière générale, l'équipe technique réalise un effort constant d'auto-formation et de montée en compétences pour offrir un panel large de formations/actions les mieux ajustées aux besoins exprimés par les professionnels du secteur.

En matière de conseil technique, le CREAHI d'Aquitaine participe de façon rigoureuse aux travaux du Comité Régional de l'Organisation Sociale et Médico-sociale (CROSMS).

Les nouveaux enjeux liés aux modes de contractualisation et de tarification des établissements, la forte pression au regroupement d'associations nécessitent l'acquisition ou l'adjonction rapide de compétences nouvelles au sein de l'équipe pour être en capacité de répondre aux appels d'offres qui se multiplient aujourd'hui dans ces domaines.

L'année 2009 sera une année de transition, pour le CREAHI d'Aquitaine, comme pour l'ensemble du secteur de la santé, entendu dans son acceptation la plus large, c'est-à-dire dans le périmètre des futures Agences Régionales de la Santé (ARS). C'est l'occasion pour le CREAHI d'Aquitaine de se doter d'un **projet stratégique renouvelé** afin de se positionner au mieux dans un monde en profond changement. Cette action est d'ores et déjà inscrite au programme de travail du comité technique (qui associera administrateurs et salariés du CREAHI) pour 2009.

Voici quelques perspectives (non exhaustives et soumises à l'approbation des membres du Bureau et du Conseil d'Administration) pour le développement de notre activité, en lien avec les réflexions menées par l'ANCREAI :

- Etre force de proposition en direction de l'ARS dans le champ de l'observation du secteur médicosocial et de ses articulations nécessaires avec le sanitaire au sein des nouveaux territoires de santé ;
- Participer à l'articulation de la santé (selon la définition de l'OMS) et du social auprès de la future direction régionale de la cohésion sociale ;
- Accompagner le redéploiement du secteur sanitaire vers des activités médico-sociales avec le souci de « faire passer » l'esprit de la loi 2002-2 ;
- Proposer un lieu de rencontre, d'analyses de pratiques, de formation pour les professionnels dans le cadre de groupes d'échanges professionnels (par types de populations accueillies ou accompagnées, par fonctions occupées...) ;
- Développer l'offre de conseil technique, y compris par le développement de partenariats nouveaux, pour assister les organismes gestionnaires dans le cadre de la négociation de CPOM, de mise en œuvre de groupements, de projets de fusions ;
- Déployer l'offre de formation vers les nouveaux enjeux émergents du secteur (formalisation d'outils d'évaluation des besoins, rédaction des rapports d'évaluation interne et suivi de la démarche, préparation à l'évaluation externe, participation des usagers, mise en œuvre des recommandations de bonnes pratiques...) ;

- Continuer à structurer et consolider un réseau régional d'intervenants (évaluation interne, GEVA ...);
- Participer aux travaux nationaux conduits par le réseau des CREA (études nationales, veilles, mise en commun d'outils, conception et réalisation de formations);
- Organiser des temps forts d'échanges dans le cadre de journées d'études régionales (réforme de la protection des majeurs, évaluation et qualité, autisme...);
- Développer les partenariats (CRA, ORSA, associations d'usagers, collectivités locales).

Dans cette période de crise mondiale, **le CREAHI d'Aquitaine demeure une structure fragile** qui repose sur l'énergie déployée par une toute petite équipe de professionnels compétents et motivés (2,5 ETP permanents sont aujourd'hui affectés à la « production »). Il conviendra sans doute rapidement d'étoffer les moyens en conseil technique sans affecter un équilibre budgétaire fragile. Les investissements constants dans le domaine de la formation continue de l'équipe de permanents seront maintenus ainsi que la nécessité de reconnaître les efforts de chacun et de valoriser l'investissement professionnel des salariés.

Des **projets d'aménagements de locaux** sont également prévus au cours de l'année 2009 afin de d'améliorer la fonction de nos locaux comme outil de travail (aménagement de la salle de réunion, redéploiement des espaces de travail).

Un projet institutionnel du CREAHI d'Aquitaine renouvelé devra également s'exprimer dans une **nouvelle politique de communication**. Nos outils seront repensés d'ici la fin de l'année (plaquette, site internet, dossiers de présentation, lettre d'information).

Toutes les adaptations nécessaires à ces nouveaux enjeux prendront du temps et seront consommatrices d'énergie, peut-être au détriment du maintien d'un niveau d'activité élevé en 2009. Elles apparaissent cependant indispensables pour aborder sereinement 2010 et après.

1. Animation régionale et Information

1.1 Journées organisées en 2008

➤ Le vendredi 25 janvier 2008 à l'Institut du Travail Social Pierre Bourdieu à Pau

Journée organisée pour l'ITEP « Gérard Forgues » à partir de l'étude de population réalisée par le CREAHI « Les jeunes accueillis à l'ITEP 'Gérard Forgues' 2001-2006. Analyse de leurs caractéristiques et de leur évolution. Satisfaction et attentes des jeunes sortis »

L'objectif de cette journée était, à partir de cette étude réalisée par le CREAHI d'Aquitaine autour des jeunes reçus à l'ITEP, de conduire une réflexion concernant la population présentant les troubles du comportement et les nouvelles modalités de réponses à proposer.

Les points forts de l'étude ont donc été présentés, puis mis en perspectives avec des politiques départementales par les partenaires de l'ITEP : MDPH, DDASS et Education nationale. Une analyse sociologique est venue compléter ces approches.

Des débats avec l'assistance et dans le cadre d'une table ronde ont permis des échanges nombreux et constructifs.

La journée a été organisée en association avec l'Institut du Travail Social de Pau et l'Association des Pupilles de l'Enseignement Public des Pyrénées-Atlantiques (PEP 64).

➤ Le samedi 5 avril 2008 au Domaine de Françon à Biarritz

« Coopérations et regroupements associatifs. Sens, enjeux et mise en œuvre. »

Journée organisée en partenariat avec l'Association Carrefour 1901 – 2001

L'ambition de cette journée était de tenter de dresser un état des lieux des avantages et inconvénients de la mutualisation des moyens par un regroupement inter établissements et services ou par des fusions associatives.

Cette journée s'est articulée autour de la contribution de deux intervenants :

- Jean-Pierre HARDY, Chef du Bureau réglementation financière et comptable, Direction Générale de l'Action Sociale (DGAS)
- Arnaud VINSONNEAU, Directeur Adjoint de l'Union Nationale Interfédérale des Œuvres et organismes Privés Sanitaires et Sociaux (UNIOPSS)

Ensuite les résultats d'une enquête réalisée auprès des associations des Pyrénées-Atlantiques ont été présentés par Mme QUERBES, Administratrice de l'Association Saint Vincent de Paul à Biarritz, M. ARTIGAU, Directeur adjoint du Service de Placement Familial de l'œuvre de l'Abbé Denis à Pau et M^{elle} ROUMEAUX, Stagiaire au CREAHI d'Aquitaine.

Une table ronde animée par M. DIMBOUR avec M. BERTHELOT, Président de l'Association Béarnaise de Sauvegarde et M. RAMI, Directeur de l'Union Régionale Interfédérale des Organismes Privés Sanitaires et Sociaux (URIOPSS) Aquitaine a clôturé la journée.

Journée ouverte aux acteurs de l'action sociale qui a accueilli plus de 100 personnes.

➤ Le mercredi 2 avril 2008 et le lundi 19 mai 2008 au CREAHI d'Aquitaine

Deux demi-journées d'information organisées sur la création des Agences régionales de la santé après la publication du rapport Philippe RITTER

Près de 80 personnes étaient présentes.

Une rencontre-débat a été ensuite proposée aux participants le lundi 24 novembre suite à la publication de l'avant projet de la loi « Hôpital-patients-santé-territoire ».

➤ Le vendredi 17 octobre 2008 à l'IRTS de Talence

« Les bonnes pratiques sont-elles recommandables ? »

Evaluation, contrôle, normalisation, etc : quel espace de liberté laissé aux professionnels pour donner du sens au travail social ? »

Journée ouverte aux intervenants du secteur social et médico-social sur l'articulation entre les orientations des politiques publiques en matière d'action sociale et médico-sociales et le travail de terrain.

Il a été proposé une mise en débat de cette problématique mettant en tension deux postures apparemment inconciliables : d'une part, les thèses cliniciennes et le modèle historique du travail social (ceux qui sont du côté du vécu) hostiles à une conception managériale du social et du médico-social ; d'autre part, les promoteurs des normes de bonne gestion (ceux qui sont plutôt du côté de l'organisation).

Afin de nourrir le débat et la réflexion, la journée s'est articulée autour de la contribution de 4 intervenants :

- Michel Chauvière, Directeur de recherche au CNRS, membre du CERSA, auteur de « Trop de gestion tue le social » (Editions la Découverte - novembre 2007)
- Michel Laforcade, Directeur de DDASS de la Dordogne, qui vient de publier en compagnie de Mme Josiane Jégu et de Mme Yvette Rayssiguier « Politiques sociales et de santé – comprendre et agir » (Editions EHESP - mars 2008)
- Noël Touya, Chef de service de la MECS Saint Vincent de Paul à Biarritz
- Didier LESBATS, Directeur d'une structure expérimentale pour l'accueil d'adolescents gérée par Emmaüs.

Une table ronde ouverte aux interventions de la salle a clôturé la journée.

Près de 200 personnes étaient présentes ; tous les secteurs d'activité et fonctions étaient représentés.

1.2 La Lettre d'information « Le Saviez-Vous ? », 8 numéros publiés en 2008

« Le Saviez-Vous ? » est diffusé dans l'ensemble des associations, établissements et services sociaux et médico-sociaux aquitains (soit plus de 2 000 exemplaires) à chaque parution.

« Le Saviez-vous ? » c'est 4 pages d'informations avec de nombreuses rubriques :

- **Actualités du CREAHI d'Aquitaine**
- **Communiqué** : informations départementales et régionales
- **En Bref** : Orientations politiques dans le secteur social et médico-social et informations juridiques
- **Cyberpromenade** : information du WEB
- **A lire** : Actualités bibliographiques
- **Agenda** : manifestations régionales et nationales
- **Des mots et des graphes** : Données d'observation, statistiques régionales
- **Manifestations** : Animations régionales et nationales

Accompagné chaque mois d'un bulletin d'offres et demandes d'emploi.

Depuis mai 2008, « Le Saviez-vous ? » a changé de présentation.

Les numéros sont mis en ligne sur le site internet du CREAHI (www.creahi-aquitaine.org) après leur parution.

Depuis septembre, il est possible de recevoir la lettre d'information par mail.

Les "pages 4" ont présenté des informations sur le secteur social et médico-social régional :

- L'offre de service en protection de l'enfance, en hébergement et réadaptation sociale et en psychiatrie – Données FINESS 2007
Réalisation : Loïc Hibon - janvier
- Le plan régional d'action sur la prise en charge des jeunes déficients auditifs en Aquitaine
Réalisation : Pierre Guitteny -février
- Les SESSAD en Aquitaine (au 31 décembre 2007)
Réalisation : Bénédicte Marabet – Mars/Avril
- Etat des lieux sur les documents de planification et de programmation en Aquitaine
Réalisation : Loïc Hibon - mai
- Les Agences Régionales de la Santé
Réalisation : Laetitia Roumeaux – juin
- Les Groupes d'entraide mutuelle en Aquitaine
Réalisation : Bénédicte Marabet – septembre
- La gestion du dossier unique des usagers
Réalisation : Julien Houllier – Octobre
- L'Aide sociale à l'enfance dans les départements aquitains
Réalisation : Bénédicte Marabet – novembre/décembre

1.3 Les offres et demandes d'emploi

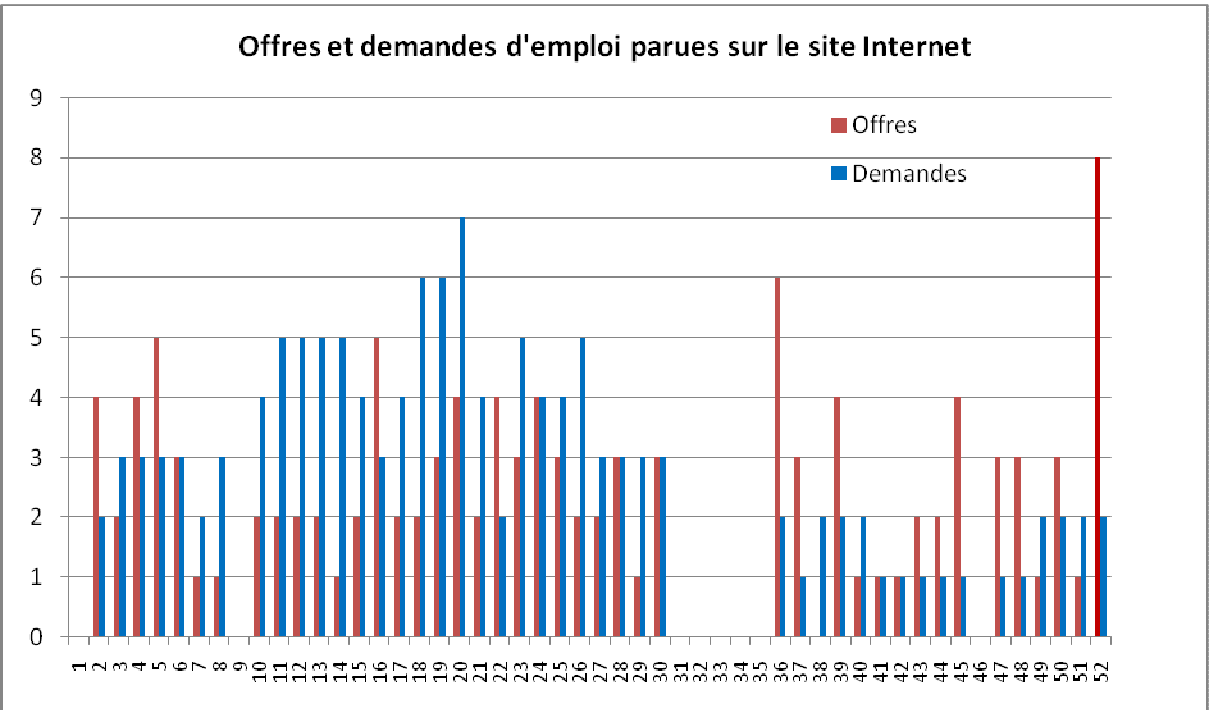
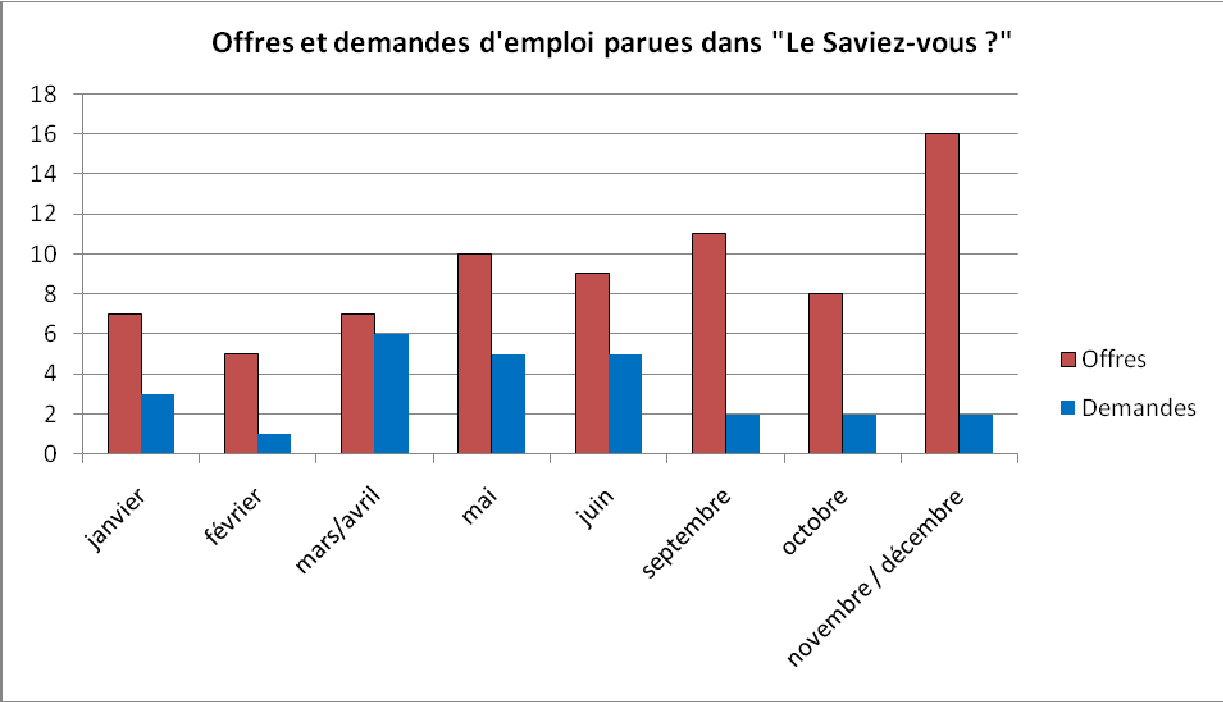
Les offres et demandes d'emploi paraissent dans « Le Saviez-vous ? » et sont mises en ligne chaque semaine sur le site internet.

En 2008, 137 offres d'emploi sont parues (87 en 2007) :

Accueillant : 1	Directeur adjoint : 2
Accompagnateur d'insertion professionnelle : 1	Directeur administratif : 1
Accompagnateur animateur : 2	Educateur (trice) spécialisé(e) : 15
Adjoint de direction : 1	Educateur : 1
Aide Médico-Psychologique : 1	Formateur : 1
Animateur : 2	Infirmier(e) : 1
Assistant social : 3	Kinésithérapeute : 1
Cadre administratif : 1	Orthophoniste : 2
Chef de service éducatif : 7	Pédiatre : 1
Chef de service médico-social : 2	Psychiatre : 6
Conseiller technique : 4	Psychologue : 2
Conseiller technique d'éducation : 1	Psychomotricien : 1
Conseiller en économie familiale et sociale : 1	Psychothérapeute : 1
Cuisinier : 1	Travailleur social : 2
Chef cuisinier : 1	
Directeur : 8	

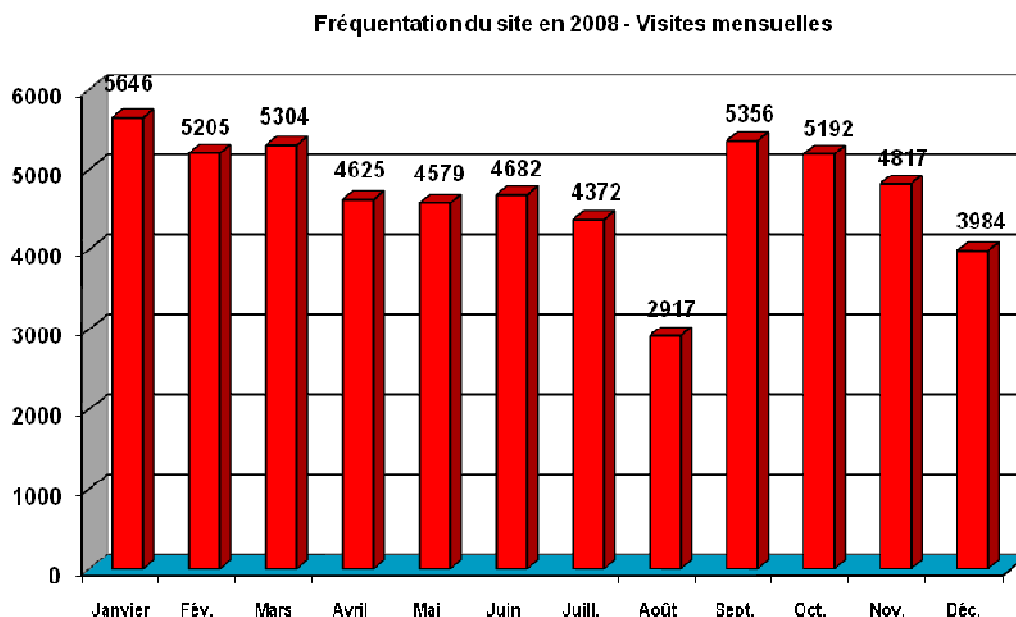
Et 22 demandes d'emploi sont parues (35 en 2007)

Aide Médico Psychologique : 1	Educatrice scolaire : 1
Assistant Vie Social : 1	Juriste/Action sociale : 1
Art-thérapeute : 1	Psychologue : 2
Chargé d'étude (ou de mission) : 5	Travailleur Social : 2
Comptable : 1	Technicienne comptabilité/paye : 1
Directeur : 1	Autre : 1
Educateur (trice) spécialisé(e) : 4	



1.4 Site WEB du CREAHI d'Aquitaine

En 2008, le site a reçu un peu plus de **4 700 visites mensuelles** en moyenne (soit 56 680 sur l'année).



Toutes les sections du site attirent des visiteurs : le secteur médico-social aquitain (base de données, cartographies, données statistiques, cf. ci-dessous), dossiers thématiques (regroupant des travaux du CREAHI, cf. ci-dessous), liens vers d'autres sites, offres et demandes d'emploi, présentation du CREAHI d'Aquitaine.

- **Le secteur médico-social aquitain**

- Annuaires des administrations en Aquitaine
- Base de données des structures
 - Les CAP*
- Cartographies
 - Structures pour jeunes déficients intellectuels*
 - Structures pour jeunes présentant des troubles du comportement*
 - Structures pour jeunes déficients moteurs ou polyhandicapés*
 - Structures pour jeunes déficients sensoriels*
 - ESAT et entreprises adaptées*
 - Foyers d'hébergement et SAVS*
 - Foyers occupationnels*
 - FAM et MAS*
- Données statistiques
 - L'Aquitaine au sein de la France : quelques indicateurs*
 - Estimation du nombre de jeunes handicapés en Aquitaine : l'apport de HID*
 - Etablissements pour jeunes handicapés*
 - Services d'Education Spéciale et de Soins à Domicile (SESSAD)*
 - Centres médico-psycho-pédagogiques (CMPP)*
 - Centres d'action médico-sociale précoce (CAMSP)*
 - Structures de protection de l'enfance*
 - Etablissements et services d'aide par le travail (ESAT)*
 - Foyers d'accueil médicalisé (FAM) et Maisons d'accueil spécialisées (MAS)*
 - Etablissements et services pour personnes âgées*

- **Les dossiers thématiques**

- Evaluer (les enjeux de) l'évaluation interne ?
- Formation professionnelle dans les établissements girondins d'éducation spéciale
- L'impact des mesures ASI dans les parcours des bénéficiaires
- Le champ du handicap - Schéma de présentation
- Les établissements à l'heure de la réforme de la protection de l'enfance
- Les jeunes accueillis à l'ITEP Gérard Forgues, Igon, Pyrénées-Atlantiques
- Les jeunes déficients auditifs en Aquitaine
- Les personnes handicapées âgées en Aquitaine
- Les représentations de la santé chez les jeunes ayant un handicap moteur
- Mineurs et jeunes majeurs isolés étrangers
- Autisme :
Les personnes atteintes d'autisme ou autres troubles envahissants du développement en Aquitaine :
Etudes régionales et monographies départementales
Plan régional sur l'autisme 2007-2011

1.5 Les annuaires départementaux

L'annuaire des ressources du social, du médico-social et du sanitaire de la Dordogne a été mis à jour.

La mise à jour des annuaires des autres départements de l'Aquitaine se poursuit en 2009.

1.6 Documentation – Accueil

- **Veille documentaire** à partir des publications reçues, communication de l'information en fonction des sujets d'intérêt de chacun et des travaux en cours
- **Réponses aux demandes extérieures** : Contribuants volontaires, organismes divers, collectivités territoriales et administrations, associations et services, étudiants (type d'informations demandées : textes législatifs, statistiques, bibliographie thématique, recherche de structure pour orienter des personnes handicapées ou en difficultés...).
- **Accueil dans les locaux du CREAHI ou téléphonique** de professionnels ou de parents ayant besoin d'informations le plus souvent sur le dispositif de prise en charge, d'étudiants recherchant des lieux de stages, des personnes en recherche d'emploi.

2 Etudes et observation

2.1 Les études terminées en 2008

→ Travaux réalisés dans le cadre de la subvention versée par la DRASS

- ☞ **Le PRIAC** (programme interdépartemental d'accompagnement des handicaps et de la perte d'autonomie) : appui technique à la DRASS en réalisant un document de cadrage présentant les principales caractéristiques de l'offre médico-sociale en Aquitaine.
Réalisation : Bénédicte Marabet - terminée en mars 2008.
- ☞ **La POSS** : dans le cadre de la Plateforme d'observation sanitaire et sociale, un groupe technique a été chargé de travailler à la constitution d'un document de cadrage « Diagnostic territorial – atouts, limites et enjeux » qui sera réalisé en 2009. Travail du CREAHI sur le thème « Personnes handicapées ».
Participation : Bénédicte Marabet.

→ Etudes commandées par la DRASS, des DDASS et Conseils Généraux

☞ Convention 2007 E 10

Les personnes atteintes d'autisme et d'autres troubles envahissants du développement. Monographies départementales réalisées pour chacune des 5 départements aquitains à partir des enquêtes conduites dans les établissements sanitaires et médico-sociaux aquitains en 2006 et 2007 en vue de la réactualisation du Plan régional autisme.

Réalisation : Bénédicte Marabet, Loïc Hibon – terminée en avril 2008.

☞ Convention 2007 E 12

La prise en charge des enfants et des adolescents présentant des troubles du comportement dans le département du Lot-et-Garonne. Etude réalisée à la demande de la DDASS en vue de la mise en conformité des ITEP et comme première étape des travaux préparatoires pour le Schéma d'organisation sociale et médico-sociale, volet enfance et adolescence handicapées (cf. convention 2008 E 03).

Réalisation : Bénédicte Marabet, Loïc Hibon – terminée en février 2008.

☞ Convention 2008 E 04

Les personnes atteintes d'autisme et d'autres troubles envahissants du développement. Présentation d'une synthèse à partir des monographies départementales lors du Comité régional sur l'autisme et lors d'une réunion du Comité technique régional et interdépartemental d'Aquitaine (COTRIA).

Réalisation : Bénédicte Marabet – terminée en juillet 2008.

→ Etudes commanditées par des associations, établissements ou services du secteur social et médico-social

☞ Convention 2007 E 01

Présentation des résultats de l'étude « **Les jeunes accueillis à l'ITEP G. Forgues entre 2001 et 2006 – caractéristiques, évolution, satisfaction et attentes des jeunes sortis** » lors d'une journée organisée par le CREAHI et l'ITEP Gérard Forgues à l'ITS de Pau.

Réalisation : Bénédicte Marabet.

☞ Convention 2007 E 04

Etude d'opportunité en vue de la création d'un CHRS et d'une maison-relais (pour une association girondine).

Réalisation : Bénédicte Marabet et Loïc Hibon – terminée en janvier 2008.

➔ **Convention 2007 E 11**
Etude sur l'évolution et l'adaptation de l'offre de service d'une MECS des Pyrénées-Atlantiques.
Réalisation : Bénédicte Marabet, Nathalie Hurmic et Loïc Hibon - terminée en février 2008.

➔ **Convention 2008 E 01**
Les besoins des personnes handicapées mentales sur le Périgord Noir – Perspectives d'évolution de l'offre des établissements et services.
Réalisation : Bénédicte Marabet – terminée en décembre 2008.

→ Travaux réalisés avec l'ANCREAI






➔ **Convention 2006 E 07**
Etude sur les troubles envahissants du développement – volet 2
L'objet de ce 2^{ème} volet est de mettre en place "une méthodologie d'observation de la diversité des réponses aux personnes atteintes d'autisme et de troubles envahissants du développement".
Réalisation : Bénédicte Marabet – terminée en avril 2008.

➔ **Convention 2007 E 07**
Etude sur les services d'aide à domicile pour les personnes handicapées – volet 2
L'objet de ce 2^{ème} volet était d'identifier les facteurs explicatifs du choix des personnes en situation de handicap entre les différentes catégories de services d'aide à domicile et d'interroger l'adéquation de l'évolution de l'offre sociale et médico-sociale au regard des attentes de ces personnes et de leur entourage.
Réalisation : Laetitia Roumeaux (stage Master 2 Professionnel), Loïc Hibon – terminée en février 2008.

2.2 Les études en cours de réalisation

→ Travaux commandés par la DRASS, des DDASS et Conseils généraux

➔ **Convention 2007 E 03**
Maison Départementale des Personnes Handicapées du Lot-et-Garonne : La MDPH a sollicité le CREAHI pour l'aider à construire un système d'information et de gestion lui permettant de réaliser ses missions de suivi des demandes des personnes handicapées et de transmission de données individuelles et synthétiques, notamment à la CNSA.
Réalisation : Loïc Hibon – fin prévue premier trimestre 2009.

➔ **Convention 2008 E 03**
Schéma départemental d'organisation sociale et médico-social du Lot-et-Garonne, volet enfance et adolescence handicapée
Rapports d'étude réalisés
 La scolarisation des élèves handicapés en milieu ordinaire dans le Lot-et-Garonne
 Les établissements et services pour les jeunes handicapés du Lot-et-Garonne – Dispositif de prise en charge et population accueillie
 Les structures du Lot-et-Garonne pour enfants et adolescents présentant des troubles du comportement
 Attentes des jeunes bénéficiant d'un accompagnement médico-social en Lot-et-Garonne et de leur famille
 Activité, difficultés et besoins des CAMSP, CMPP, CGI et services de pédopsychiatrie du Lot-et-Garonne

Présentation des résultats d'étude lors de réunions territoriales (Agen, Marmande, Villeneuve-sur-Lot et Nérac)

Réalisation : Bénédicte Marabet, Loïc Hibon – fin prévue : juin 2009.

- **Convention 2008 E 06**
Plateforme d'observation sanitaire et sociale : administration, développement et projet de refonte du site internet de la POSS (www.poss-aquitaine.fr) et des bases de données en ligne.
Réalisation : Loïc Hibon - fin prévue : premier trimestre 2009.

- **Convention 2008 E 07**
Analyse comparée et mise en perspective des Schémas départementaux en faveur des personnes handicapées
Réalisation : Bénédicte Marabet, Loïc Hibon – fin prévue : mai 2009.

→ Travaux réalisés avec l'ANCREAI ou un CREAI

- **Convention 2008 E 05**
Veille "Habitat & Handicap " – Repérage, de façon non exhaustive, d'expérience permettant une visibilité de la multiplicité des initiatives concernant le logement des personnes handicapées, dans le but de construire, ultérieurement, une typologie.
Réalisation : Drissia El-Majdouli (stage Master 2 Professionnel), Bénédicte Marabet, Agathe Soubie – fin prévue : juin 2009.

→ Travaux réalisés pour UNIFAF

- **Convention 2007 E 05**
L'emploi dans le secteur sanitaire et social : perspective d'évolution et approche ciblée sur 4 métiers en tension (médecins, infirmiers, éducateurs spécialisés, cadres intermédiaires), étude réalisée pour UNIFAF Aquitaine.
Réalisation : Loïc Hibon, Bénédicte Marabet, Nathalie Hurmic, Thierry Dimbour, Laetitia Roumeaux - fin programmée pour janvier 2009 (validation du document final).

→ Travaux réalisés pour des associations et établissements / services

- **Convention 2008 E 02**
Etude de besoins et diagnostic d'opportunité pour un ITEP de Gironde.
Réalisation : Laetitia Roumeaux, Bénédicte Marabet – fin prévue : janvier 2009.
- **Convention 2008 E 08**
Etude de besoins pour la création d'un établissement pour enfants polyhandicapés en Gironde.
Réalisation : Bénédicte Marabet – fin prévue : mars 2009.

2.3 Propositions rédigées et réponses à des appels d'offre

- **Etude d'opportunité en vue de la création d'un Réseau Maladies rares en Aquitaine - Mesure de l'intérêt des acteurs pouvant en bénéficier et estimation de la population concernée.**
Construction d'une nouvelle proposition, évolution de celle réalisée, pour une association des Pyrénées-Atlantiques en 2006.
Proposition restée sans réponse, en attente d'un financement.
- **L'accompagnement des personnes handicapées âgées en Dordogne – Expériences innovantes et pratiques professionnelles.**
Proposition réalisée pour la DDASS et une association de Dordogne (en intégrant les questionnements de cette association qui avaient donné lieu à une proposition en 2007).
Proposition en cours d'instruction.

- **Etude de la population accueillie dans un SESSAD Landais – Caractéristiques, évolution, devenir.**
Proposition réalisée pour le service.
Proposition restée sans réponse malgré plusieurs relances.
- **Réalisation d'un portrait sur le métier d'aide-soignant dans la Branche sanitaire, sociale et médico-sociale, privée à but non lucratif en Aquitaine.**
Proposition réalisée pour UNIFAF, dans la continuité de l'étude conduite en 2007 et 2008 (2007E05).
Proposition acceptée en janvier 2009.
- **Etude de besoins pour une MECS des Pyrénées-Atlantiques.**
Proposition réalisée pour l'association gestionnaire de la structure.
Proposition en attente d'une réponse.
- **Etude des besoins d'intervention à domicile auprès des personnes handicapées et âgées sur le département des Landes.**
Proposition réalisée pour une association des Landes.
Proposition non retenue.
- **Schéma départemental d'organisation sociale et médico-sociale en faveur des personnes âgées de la Dordogne.**
Proposition réalisée pour le Conseil général de la Dordogne en réponse à un appel d'offres.
Proposition non retenue.
- **Etude sur le thème « Santé et territoires ».**
Proposition réalisée pour un appui au CREA PACA, dans le cadre d'un appel d'offre de l'IRESP.
Proposition non retenue.

2.4 Autres

- Participation à la **journée de la Plateforme de l'Observation Sanitaire et Sociale** à Pessac, le 16 décembre 2008.
Bénédicte Marabet
- Participation à la **Conférence régionale de santé**, le 24 novembre 2008
Bénédicte Marabet
- **Accueil de stagiaires :**
 - Master 2 professionnel « *chargé d'études sociologiques* » (Laetitia Roumeaux).
 - Master 2 professionnel « *sciences appliquées au développement social* » (Drissia El-Majdouli).
- **Cartographie :** formation des Conseillers techniques du Pôle Etudes (Bénédicte Marabet, Loïc Hibon) à l'utilisation du logiciel cartographique (et Système d'information géographique) *MapInfo Professional* ® 9.5.

En résumé, le tableau ci-après décrit de manière synthétique les actions du Pôle « Etudes » menées en 2008.

Secteur	Titre et caractéristiques de l'étude
Personnes handicapées mentales	Les besoins des personnes handicapées mentales sur le Périgord Noir Etude réalisée sur un territoire infra-départemental autour des besoins des enfants, adolescents et adultes en terme d'accompagnement : SESSAD, formation professionnelle, CART, aménagement du temps de travail en ESAT, SAVS, SAMSAH, accueil médicalisé...
Personnes atteintes de TED	Monographies départementales à partir de l'étude régionale autour des personnes atteintes d'autisme et d'autres troubles envahissants du développement Repérage des situations, accompagnements actuels, adéquation et besoins.
Jeunes avec des troubles du comportement	Etude de l'offre d'un ITEP et de son adéquation par rapport aux besoins identifiés pour les jeunes et aux attentes de l'environnement
Enfants et adolescents en difficultés sociales	Etude de l'offre d'une MECS et de son adéquation par rapport aux besoins identifiés pour les jeunes et aux attentes de l'environnement
Adultes en situation d'exclusion	Evaluation des besoins quantitatifs et qualitatifs des personnes en grande difficulté sociale en vue de la création d'un CHRS et d'une maison-relais
Professionnels du secteur social, sanitaire et médico-social privé à but non lucratif	Etude demandée par UNIFAF : perspective d'évolution et approche ciblée sur 4 métiers en tension : médecin, infirmier, éducateur spécialisé et cadre intermédiaire
Schéma Enfance handicapée	Réalisation d'un état des lieux et d'une évaluation des besoins avec 4 documents <ul style="list-style-type: none"> - Scolarisation des enfants handicapés en milieu ordinaire - Activités et difficultés de services ambulatoires et de pédopsychiatrie - Caractéristiques de l'offre de service des structures médico-sociales et des jeunes pris en charge - Attentes des jeunes et de leur famille
Personnes handicapées Personnes âgées	Caractéristiques des dispositifs d'accompagnement, de soins et d'hébergement : répartition géographique, ratio équipement avec mise en évidence des disparités interdépartementales (document réalisé en vue de contribuer au choix des priorités pour le PRIAC)

3 Formations et appuis-conseils

3.1 Les conventions terminées en 2008

➔ **Convention 2006 F06**

L'aide méthodologique à l'élaboration du projet d'établissement

Commanditaire : MAS (33) – Convention de 15 jours ; réalisation 2006-2008 dont 1,5 jours réalisés en 2008.

Intervenant : Thierry Dimbour.

➔ **Convention 2007 F 01**

Elaboration d'un référentiel interne propre aux Maisons d'Enfants à Caractère Social du Département des Pyrénées-Atlantiques

Commanditaire : 9 MECS (64) – Convention de 10 jours ; réalisation 2007-2008 dont 2 jours réalisés en 2008.

Intervenant : Jacques Chrétien - Thierry Dimbour.

➔ **Convention 2007 F 09**

L'évaluation interne de la qualité des interventions

Commanditaire : MECS (47) – Convention de 11 jours ; réalisation 2007-2008 dont 6,5 jours réalisés en 2008.

Intervenant : Thierry Dimbour.

➔ **Convention 2007 F 13**

L'accompagnement méthodologique à la réalisation du projet d'établissement

Commanditaire : ITEP (64) – Convention de 6,5 jours ; réalisation 2007-2008 dont 4 jours réalisés en 2008.

Intervenant : Thierry Dimbour.

➔ **Convention 2007 F 15**

L'évaluation interne de la qualité des interventions

Commanditaire : Service de Tutelles (33) – Convention de 10 jours ; réalisation 2007-2008 dont 7,5 jours réalisés en 2008.

Intervenant : Thierry Dimbour.

➔ **Convention 2007 F 17**

Intimité, vie affective et sexualité de la personne handicapée

Commanditaire : FO (47) – Convention de 1 jour ; réalisation 2008.

Intervenant : Nathalie Hurmic.

➔ **Convention 2007 F 23**

Formation à l'évaluation interne de la qualité des interventions

Commanditaire : MAS (40) – Convention de 3,5 jours ; réalisation 2007-2008 dont 3 jours réalisés en 2008.

Intervenant : Nathalie Hurmic.

➔ **Convention 2007 F 24**

L'évaluation interne de la qualité des interventions

Commanditaire : FAM (47) – Convention de 10 jours ; réalisation 2007-2008 dont 6,5 jours réalisés en 2008.

Intervenant : Nathalie Hurmic.

➔ **Convention 2007 F 25**

Le vieillissement des personnes handicapées accueillies en Foyer de vie

Commanditaire : FO (40) – Convention de 2 jours ; réalisation 2008.

Intervenant : Nathalie Hurmic.

- ➔ **Convention 2008 F 01**
La loi du 2 janvier 2002 rénovant l'action sociale et médico-sociale
 Commanditaire : Association (33) – Convention de 1 jour ; réalisation 2008.
Intervenant : Nathalie Hurmic.
- ➔ **Convention 2008 F 03**
La communication familles - institutions
 Commanditaire : IMP (24) – Convention de 2 jours ; réalisation 2008.
Intervenant : Nathalie Hurmic.
- ➔ **Convention 2008 F 04**
Repérage, traitement et prévention des maltraitances en institution
 Commanditaire : FO (40) – Convention de 3 jours ; réalisation 2008.
Intervenant : Thierry Dimbour.
- ➔ **Convention 2008 F 07**
Journées d'information et de sensibilisation
 Commanditaire : SESSAD (24) – Convention de 3 jours ; réalisation 2008.
Intervenant : Nathalie Hurmic.
- ➔ **Convention 2008 F 08**
Accompagnement à l'évaluation interne de la qualité des interventions
 Commanditaire : MAS (40) – Convention de 3,5 jours ; réalisation 2008.
Intervenant : Nathalie Hurmic.
- ➔ **Convention 2008 F 10**
Accompagnement pour compléter l'évaluation interne dans le cadre des obligations de la loi du 2 janvier 2002
 Commanditaire : Maison de Retraite (24) – Convention de 6 jours ; réalisation 2008.
Intervenant : Nathalie Hurmic.
- ➔ **Convention 2008 F 12**
La responsabilité professionnelle d'une équipe pluridisciplinaire
 Commanditaire : Pôle universitaire addictologie Centre Hospitalier (33) – Convention de 3,5 jours ; réalisation 2008.
Intervenant : Nathalie Hurmic et Agathe Soubie.
- ➔ **Convention 2008 F 15**
Pour une redéfinition du public et des pratiques professionnelles en MECS
 Commanditaire : MECS (33) – Convention de 3,5 jours ; réalisation 2008.
Intervenant : Laetitia Roumeaux et Evelyne Geyre.
- ➔ **Convention 2008 F 16**
La Famille
 Commanditaire : MECS (47) – Convention de 3,5 jours ; réalisation 2008.
Intervenant : Agathe Soubie et intervenant extérieur.
- ➔ **Convention 2008 F 17**
Les usages partagés de PERICLES
 Commanditaire : ANCREAI – Convention de 1 jour ; réalisation 2008.
Intervenant : Thierry Dimbour.
- ➔ **Convention 2008 F 18**
La mise en œuvre du projet individualisé
 Commanditaire : Association (33) – Convention de 1,5 jours ; réalisation 2008.
Intervenant : Thierry Dimbour.

3.2 Les conventions encore en cours en 2009

➔ **Convention 2006 F20**

Mise en place d'outils internes permettant l'amélioration continue de la qualité de service

Commanditaire : FO (40) – Convention de 5 jours ; réalisation 2006-2008 dont 0,75 jour réalisé en 2008.

Intervenants : Thierry Dimbour – Nathalie Hurmic.

➔ **Convention 2007 F 14**

L'évaluation interne de la qualité des interventions

Commanditaire : ITEP (33) – Convention de 9 jours ; réalisation 2007-2009 dont 4,5 jours réalisés en 2008.

Intervenant : Nathalie Hurmic.

➔ **Convention 2007 F 18**

L'évaluation interne de la qualité des interventions

Commanditaire : ITEP (33) – Convention de 11 jours ; réalisation 2007-2009 dont 5 jours réalisés en 2008.

Intervenant : Nathalie Hurmic.

➔ **Convention 2008 F 02**

L'évaluation interne de la qualité des interventions

Commanditaire : MAS (24) – Convention de 9 jours ; réalisation 2008-2009 dont 8,5 jours réalisés en 2008.

Intervenant : Thierry Dimbour.

➔ **Convention 2008 F 05**

L'évaluation interne de la qualité des interventions

Commanditaire : Service AEMO (64) – Convention de 9 jours ; réalisation 2008-2009 dont 8 jours réalisés en 2008.

Intervenant : Marc Lassus.

➔ **Convention 2008 F 06 (action nationale avec ANCREAI)**

Evaluation de la qualité des interventions des établissements et services sociaux et médico-sociaux à partir du Guide pour des Intervention de qualité PERICLES

Commanditaire : Association nationale – Convention de 11 jours ; réalisation 2008-2009 dont 7 jours réalisés en 2008.

Intervenants : Thierry Dimbour et autres intervenants.

➔ **Convention 2008 F 09**

L'évaluation interne de la qualité des interventions

Commanditaire : Association (64) – Convention de 11 jours ; réalisation 2008-2009 dont 6,5 jours réalisés en 2008.

Intervenant : Joseph Larrieu.

➔ **Convention 2008 F 11**

« L'évaluation interne de la qualité des interventions »

Commanditaire : Association (33) – Convention de 10 jours ; réalisation 2008-2009 dont 4,5 jours réalisés en 2008.

Intervenant : Marianne Pinsolle.

➔ **Convention 2008 F 13**

L'évaluation interne de la qualité des interventions et la mise en place d'une méthodologie d'évaluation et d'amélioration continue de la qualité

Commanditaire : IME (33) – Convention de 7 jours ; réalisation 2008-2009 dont 3,5 jours réalisés en 2008.

Intervenant : Florence Millet.

- **Convention 2008 F 14** (Action nationale avec ANCREAI)
Evaluation de la qualité des interventions des établissements et services sociaux et médico-sociaux à partir du Guide pour des Intervention de qualité PERICLES
 Commanditaire : Association nationale – Convention de 17 jours ; réalisation 2008-2010 dont 5 jours réalisés en 2008.
Intervenants : Thierry Dimbour et autres intervenants.

3.3 Propositions rédigées et réponses à des appels d'offres

- Réponse Appel d'offre « **Formation sur l'analyse des pratiques professionnelle au sein des Maisons de Solidarité Départementales** » – Collectivité territoriale (64)
Proposition non retenue.
- Réponse Appel d'offre « **Animation et la régulation d'un groupe de travail réfléchissant sur le métier d'Assistant de Service social au sein des Maisons de la Solidarité Départementale du Béarn et Pays Basque** » - Collectivité territoriale (64)
Proposition non retenue.
- Réponse Appel d'offre « **L'accompagnement de la consultation des dossiers de l'aide sociale à l'enfance** » - Collectivité territoriale (33)
Proposition non retenue.
- Réponse Appel d'offre « **Le métier d'assistant maternel dans la fonction publique territoriale** »
Proposition non retenue.
- **Les Ecrits professionnels- ITEP (64)**
Proposition restée sans suite.
- **Construction d'une fiche de poste – ITEP (64)**
Proposition restée sans suite.
- **Les démarches d'évaluation du handicap et le guide d'évaluation multidimensionnelle – MDPH (40)**
Proposition non retenue.
- **L'entretien annuel d'évaluation et l'entretien professionnel. Deux outils de management individuel au service des cadres du secteur social et médico-social confrontés à de nouvelles contraintes de gestion – Association (33)**
Proposition restée sans suite.
- **Personne-ressource en évaluation interne – OPCA du secteur**
Proposition non retenue.
- Réponse Appel d'offre « **Le nouveau dispositif de protection des majeurs** » – Collectivité territoriale (40)
Proposition non retenue.
- **L'évaluation interne de la qualité des interventions – FJT (64)**
Proposition en attente d'une réponse.
- **Les enjeux de l'écriture dans le contexte professionnel – Foyer Occupationnel (40)**
Proposition acceptée – Convention 2009.

En résumé, le tableau ci-après décrit de manière synthétique les formations conduites en 2008.

Secteur	Titre et caractéristiques de la formation
Handicap Enfance	<p>Accompagnement méthodologique à l'élaboration, à la réactualisation ou à la restructuration d'un Projet d'Etablissement ou de service (2 actions) Aider les personnels de l'établissement à formaliser cette relation de service afin d'obtenir : une définition commune de la mission confiée par la tutelle et l'association gestionnaire ; une participation à l'élaboration d'un système d'information interne et externe ; une organisation interne qui permette la participation effective de l'usager et sa famille ; une réflexion collective sur des outils partagés et négociés de contrôle qualité de la prestation.</p>
Handicap Enfance Handicap Adulte Service de Tutelles Protection enfance Personnes âgées	<p>Evaluation de la qualité des interventions (13 actions) Mise en place d'une méthodologie d'évaluation et d'amélioration continue de la qualité afin d'obtenir une vue synthétique du fonctionnement interne de l'établissement au regard des bonnes pratiques développées dans PERICLES et de mettre en place une méthodologie interne d'évaluation et d'amélioration continue de la qualité.</p>
Handicap Enfance	<p>Elaboration d'un référentiel interne propre aux MECS des Pyrénées-Atlantiques Approche méthodologique permettant d'élaborer un référentiel d'évaluation interne prenant en compte les spécificités des missions, des pratiques et des usagers pour chacun des 9 établissements.</p>
Tous	<p>Evaluation de la qualité des interventions des établissements et services sociaux et médico-sociaux à partir du Guide pour des Intervention de qualité PERICLES (2 actions nationales pour la Croix Rouge Française et l'Ordre de Malte) Pilotage d'une formation à l'intention de personnels assurant des fonctions de référents qualité dans les établissements et services de 2 associations nationales afin de leur permettre d'acquérir des compétences de pilotes de la démarche d'évaluation interne (ou chef de projet évaluation et qualité) dans un établissement ou un service (pour l'ANCREAI).</p>
Handicap	<p>Mise en œuvre du projet individualisé Connaître les obligations législatives et réglementaires sur le sujet ; Au-delà des procédures, réfléchir aux enjeux nouveaux introduits par la notion d'individualisation des prestations ; Permettre l'élaboration d'une méthode de travail garantissant l'égalité de traitement entre tous les usagers.</p>
Handicap	<p>Intimité, vie affective et sexualité de la personne handicapée Présenter une information contribuant à la réactualisation des connaissances des intervenants sur le thème afin de favoriser le développement d'attitudes éducatives et professionnelles prenant en compte la sexualité émergeant dans une pratique en institution médico-sociale accueillant des adultes handicapés.</p>
Handicap	<p>Le Vieillissement des personnes handicapées accueillies en Foyer de Vie Mieux connaître les spécificités du vieillissement des populations handicapées accueillies en établissement et, une fois ces spécificités connues et reconnues, adapter l'établissement à l'évolution de la population accueillie.</p>

Secteur	Titre et caractéristiques de la formation
Enfance	<p>La communication familles - institutions Après un rappel des différentes évolutions qui ont conduit à la situation actuelle, un état de l'existant est réalisé, puis examen des procédures du point de vue de la relation famille – institution ; enfin, réalisation d'un travail spécifique sur la notion de suppléance familiale.</p>
Handicap	<p>Repérage, traitement et prévention des maltraitances en institution Aborder les problèmes de la violence et de la maltraitance dans le cadre institutionnel dans ses aspects juridiques et dans ceux qui organisent le fonctionnement du service ou de l'établissement ; Traiter des implications relationnelles dans le cœur des pratiques quotidiennes : analyse de ses réactions face à la violence ou à la maltraitance, étude des comportements pouvant favoriser les actes violents ou, au contraire, les limiter.</p>
Service de Tutelles	<p>La loi du 2 janvier 2002 rénovant l'action sociale et médico-sociale Présentation de la loi du 2 janvier 2002</p>
Enfance	<p>La réforme de la protection de l'enfance Comprendre le contexte de la préparation de la réforme du système de protection de l'enfance ; Connaître le nouveau texte ; Débattre des enjeux de sa mise en œuvre.</p>
Santé	<p>La responsabilité professionnelle d'une équipe pluridisciplinaire d'un pôle d'addictologie Permettre aux participants d'avoir le même niveau d'information sur les obligations légales et réglementaires attachées à leur pratique professionnelle ; d'échanger sur les niveaux et espaces d'information nécessaires à la pluridisciplinarité de leur fonctionnement d'équipe ; de mettre en place un outil de fonctionnement et, après un temps d'exercice, de pouvoir en évaluer la pertinence, les défauts et qualités.</p>
Enfance	<p>Pour une rédefinition du public et des pratiques professionnelles en MECS Evolution des publics en MECS et nouvelles pratiques. Action éducative et scolarisation : comment associer ces deux domaines ? Le partenariat avec les familles.</p>
Enfance	<p>La Famille Amener l'équipe à faire évoluer leurs pratiques quant au soutien à la parentalité en prenant mieux en compte des droits et obligations des parents, des enfants, les nôtres</p>

4 Animation et conseil technique

4.1 Les conventions terminées en 2008

➔ **Convention 2007 A 13**

Réalisation d'un schéma directeur d'accessibilité des transports

Commanditaire : Collectivité territoriale (24) – Contrat de sous-traitance - Convention de 10 jours – Réalisation 2007-2008 dont 8 jours réalisés en 2008.

Intervenant : Nathalie Hurmic.

➔ **Convention 2008 A 01**

Journée organisée à partir de l'étude de population « **Les jeunes accueillis à l'ITEP 'Gérard Forgues' 2001-2006.** Analyse de leurs caractéristiques et de leur évolution. Satisfaction et attentes des jeunes sortis.

Commanditaire : ITEP (64) – Cf page 16.

Intervenants : Bénédicte Marabet, Thierry Dimbour.

➔ **Convention 2008 A 03**

La prise en charge de la petite enfance sur le territoire d'une Communauté de Communes

Commanditaire : Communauté de Communes (33) – Convention de 16,5 jours – Réalisation 2008.

Intervenant : Thierry Dimbour, Laetitia Roumeaux.

➔ **Conventions 2008 A 05 et 2008 A 07**

Les Agences Régionales de Santé

Réalisation 2008 (cf page 16)

Intervenant : Thierry Dimbour et Laetitia Roumeaux.

➔ **Conventions 2008 A 06**

Coopérations et regroupements associatifs

Réalisation 2008 (cf page 16)

Intervenant : Thierry Dimbour et Laetitia Roumeaux.

➔ **Conventions 2008 A 08**

Accompagnement sur les modalités d'organisation et de constitution du dossier unique de l'utilisateur

Commanditaire : Etablissement pour jeunes sourds (33) – Convention de 9 jours - Réalisation 2008.

Intervenant : Julien Houllier.

➔ **Conventions 2008 A 09**

Animation d'une table ronde lors de la conférence HANDILANDES sur le thème « Bienveillance – Prévention et lutte contre la maltraitance – signalement – mission d'alerte... : premier regard ».

Commanditaire : FO (40) – Convention de 0,5 jour - Réalisation 2008.

Intervenant : Thierry Dimbour.

➔ **Conventions 2008 A 12**

Les bonnes pratiques sont-elles recommandables ?

Réalisation 2008 (cf page 17)

Intervenant : Thierry Dimbour.

➔ **Conventions 2008 A 13**

Les Maisons d'Enfants avec Soins Intégrés (MESI)

Commanditaire : Association (64) – Convention de 0,5 jour – Réalisation 2008.

Intervenant : Thierry Dimbour.

4.2 Les conventions encore en cours en 2009

- ➔ **Convention 2007 A 06**
GNSP (Groupe National de Suivi PERICLES)
Participation aux travaux nationaux conduits par l'ANCREAI sur la version n°2 du référentiel PERICLES.
Réalisation 2007-2010 – Sortie prévue fin 2009.
Intervenant : Thierry Dimbour.
- ➔ **Convention 2007 A 11**
La création du projet institutionnel de l'Etablissement Public Départemental et de chacun de ses services
Commanditaire : Etablissement Public Départemental (24) – Convention de 50 jours –
Réalisation 2007-2010 dont 23 jours réalisés en 2008.
Intervenant : Nathalie Hurmic.
- ➔ **Convention 2008 A 02**
Animation de groupes de « régulation » (Analyse de pratiques / Groupes de parole)
Commanditaire : 2 MECS (64) – Convention de 10,5 jours – Réalisation 2008
Intervenant : Jean Begouen.
- ➔ **Convention 2008 A 04**
Formalisation du rapport d'évaluation
Commanditaire : Etablissement Public Départemental (24) – Convention de 3,5 jours –
Réalisation 2008-2009 dont 0 jour réalisé en 2008.
Intervenant : Nathalie Hurmic.
- ➔ **Conventions 2008 A 10**
Appui-conseil pour la refonte de son projet associatif et la mise en œuvre de projets innovants
Commanditaire : Association (33) – Convention de 5 jours - Réalisation 2008-2009
dont 1,5 jours réalisés en 2008.
Intervenant : Thierry Dimbour.
- ➔ **Conventions 2008 A 11**
Appui-conseil auprès des deux associations dans le cadre d'un projet de fusion
Commanditaire : 2 associations (33) – Convention de 5 jours - Réalisation 2008-2009
dont 4,5 jours réalisé en 2008.
Intervenant : Thierry Dimbour.

4.3 Propositions rédigées et réponses à des appels d'offres

- ➔ **Réalisation d'un diagnostic préalable à la formalisation d'un Contrat Pluriannuel d'Objectifs et de Moyens** – Association (64)
Proposition restée sans suite.
- ➔ **Audit du plan de communication d'une association et préconisations**
Proposition restée sans suite.
- ➔ Réponse Appel Offre « **La coordination du programme départemental d'insertion des travailleurs handicapés de la Gironde** »
Proposition non retenue.
- ➔ **Accompagnement sur les modalités d'organisation et de constitution du dossier unique de l'utilisateur** – IMPRO (47)
Proposition restée sans suite.
- ➔ **Accompagnement sur les modalités d'organisation et de constitution du dossier unique de l'utilisateur** – Etablissement pour enfants polyhandicapés (64)
Proposition non retenue.

En résumé, le tableau ci-après décrit de manière synthétique les actions d'animation et de conseil technique conduites en 2008.

Secteur	Titre et caractéristiques de l'animation et du conseil technique
Tous	AMO pour la réalisation d'un schéma départemental directeur d'accessibilité du réseau des transports Expertise technique de la question de l'accessibilité, de la qualité d'accueil et de la qualité d'usage pour les voyageurs quelles que soient leurs différences motrices, sensorielles, mentales, cognitives, intellectuelles, d'âge ou de culture.
Handicap Adulte (ESAT, FH, CRP)	Création du projet institutionnel d'un Etablissement Public Départemental et de chacun de ses services Créer un projet pour chacun des services (ESAT, Foyer d'hébergement, Centre de Réorientation Professionnelle) et pour l'établissement dans son ensemble.
Enfance	Animation de groupes de « régulation » (Analyse de pratiques / Groupes de parole) Donner aux éducateurs un « temps pour eux », afin qu'ils puissent exprimer –à travers des cas concrets- leurs difficultés et Echanger avec eux, hors présence hiérarchique, sur les comportements et les modes d'adaptation aux situations qui leurs posent problèmes.
Enfance	La prise en charge de la petite enfance sur le territoire Etude des besoins en matière d'accueil et de prise en charge de la petite enfance sur son territoire et Audit de fonctionnement actuel de la crèche/halte garderie.
Enfance	Accompagnement sur les modalités d'organisation et de constitution du dossier unique de l'utilisateur Examen de l'organisation actuelle des dossiers à l'aide du référentiel Périclès ; Entretiens avec les différents professionnels afin de recueillir leurs suggestions et de repérer les fonctionnalités et les limites actuelles ; Restitution intermédiaire et l'organisation de groupe de travail pour s'assurer de la validité des observations et impliquer les professionnels dans les propositions d'évolution.

5 Le programme prévisionnel d'activités du CREAHI pour 2009

➤ Actions de Formation

- **L'évaluation interne de la qualité des interventions**
12 actions, soit 46,5 jours.
- **Les enjeux de l'écriture dans le contexte professionnel**
1 action, soit 3 jours.
- **La loi du 5 mars 2007 portant sur la réforme de la protection juridique des majeurs**
1 action inter-établissement, soit 1 jour.
- **Le GEVA et les démarches d'évaluation du handicap en établissement ou service médico-social**
2 actions, soit 5 jours.

➤ Actions d'Animation

- **La création du projet institutionnel de l'Etablissement Public Départemental et de chacun de ses services**
1 action, soit 20 jours (fin prévue en 2010).
- **La formalisation du rapport d'évaluation**
1 action, 3,5 jours.
- **Appui-conseil pour la refonte de son projet associatif et la mise en œuvre de projets innovants**
1 action, soit 3,5 jours.
- **Appui-conseil auprès des deux associations dans le cadre d'un projet de fusion**
1 action, soit 0,5 jours

➤ Actions d'Etudes et d'Observation

- **Accompagnement pour la construction d'un système d'information et de gestion lui permettant de réaliser des missions de suivi des demandes des personnes handicapées et de transmission de données individuelles et synthétiques, notamment à la CNSA. MDPH 47.**
- **Plateforme d'observation sanitaire et sociale** : administration, développement et projet de refonte du site internet de la POSS (www.poss-aquitaine.fr) et des bases de données en ligne.
- **Schéma départemental d'organisation sociale et médico-social du Lot-et-Garonne, volet enfance et adolescence handicapée. Présentation des résultats d'étude lors de réunions territoriales.**
- **Analyse comparée et mise en perspective des Schémas départementaux en faveur des personnes handicapées.**
- **Veille "Habitat & Handicap "** – Repérage, de façon non exhaustive, d'expérience permettant une visibilité de la multiplicité des initiatives concernant le logement des personnes handicapées, dans le but de construire, ultérieurement, une typologie.
- **L'emploi dans le secteur sanitaire et social** : perspective d'évolution et approche ciblée sur 4 métiers en tension (médecins, infirmiers, éducateurs spécialisés, cadres intermédiaires).

- **Les aides-soignants** : Portrait d'un métier en tension dans la Branche sanitaire, sociale et médico-sociale à but non lucratif
- **Etude de besoins et diagnostic d'opportunité pour un ITEP de Gironde.**
- **Etude de besoins pour la création d'un établissement pour enfants polyhandicapés en Gironde.**
- **Les personnes atteintes d'autisme et d'autres troubles envahissants du développement en Dordogne.** Présentation d'une synthèse départementale.
- **PRIAC 2009-2013** : appui technique à la DRASS en réalisant un document de cadrage présentant les principales caractéristiques de l'offre médico-sociale en Aquitaine.
- Participation à la réalisation d'une **étude qualitative sur l'intervention des Centres d'Action Médico-Sociale Précoce (CAMSP)**, dans différents contextes sanitaires sociaux et médico-sociaux.
- **Etude sur le devenir et la prise en charge des personnes sans domicile fixe vieillissantes.**

II - Rapport moral

Présenté par Monsieur Alain DEWERDT
Secrétaire Général du CREAHI d'Aquitaine

Chères amies, chers amis,

Notre Association s'est réunie 11 fois cette année, presque chaque mois, soit pour un bureau, soit pour un conseil d'administration, sans compter notre assemblée générale, les rencontres du comité technique, les journées de séminaires. C'est dire qu'elle est toujours vivante et active, même si les contributions volontaires sont de plus en plus faibles, et si parfois les rangs se dégarnissent à telle ou telle séance.

Les questions traitées ont été nombreuses et témoignent elles aussi de la vitalité, de l'effervescence, même, de notre secteur.

Il faut dire que les mutations, les réformes, les réorganisations vont bon train dans notre secteur d'activité au point que l'on peut se demander, comme l'écrivait Jean Baudrillard : « que faire quand les événements dépassent la vitesse du sens ? »

En effet, notre paysage change sans cesse, au point que l'on pourrait y perdre le peu qu'il nous reste de latin.

Si l'année 2007 a clôturé la période des réformes de notre secteur d'activité avec les grandes lois sur la protection de l'enfance et la délinquance, après celles de 2002 sur les institutions et de 2005 sur les personnes handicapées, l'année 2008 aura été marquée par l'élaboration des réformes de l'Etat avec la révision générale des politiques publiques (RGPP) et la préparation de la loi hôpital, patients, santé, territoire qui vient renforcer le rôle de la région et l'intégration du secteur médicosocial dans les politiques de santé par la création de l'agence régionale de santé. On voit aussi se profiler à l'horizon 2010 la disparition des CROSS et CROSMS, lieux d'expression et de débat autour des projets présentés par nos associations, et leur remplacement par une logique d'appel d'offre, pudiquement nommés appel à projet, définie à partir des outils de planification (schémas, PRIAC,...) et nécessairement plus descendante et contrainte.

De même les fortes incitations à signer des contrats pluriannuels d'objectifs et de moyens et à réaliser des regroupements associatifs marquent une volonté de réorganiser le secteur lui-même et de planifier ses actions sur plusieurs années. Le message est assez clair : diviser par dix le nombre d'associations du secteur en les regroupant, et diviser par cinq le nombre de budgets par les contrats pluriannuels.

L'année 2008 aura aussi été celle d'un grand choc économique, l'affaire des subprimes en Amérique, qui a entraîné pour l'ensemble des pays du monde, dont le nôtre, une vague de récession dont nous ne mesurons pas encore tous les effets, notamment dans un secteur d'activité qui dépend très largement de financement de l'Etat et des collectivités, donc de redistribution de la richesse nationale, et qui prend en compte des problèmes sociaux qui s'aggravent toujours en période de crise : chômage, perte de logement, réduction ou gel des aides diverses,...

Dans cette ambiance de planification accrue sur fond de récession économique, le dynamisme des associations de notre secteur, interpellé par une expression des besoins toujours pressante, ne s'est pourtant pas démentie, et les demandes d'évaluation, d'études, d'accompagnement de projets le confirment, même si les capacités de les financer ne sont pas toujours au rendez-vous. Il faut dire que nous prenons chaque fois le temps de digérer et de nous approprier les nouveautés. Il suffit de considérer comment les démarches d'évaluation commencent à se mettre en place avec encore bien des réticences en 2009 alors qu'elles ont été instituées par la loi de 2002.

Dans ce contexte, le CREAHI d'Aquitaine a joué au mieux son rôle d'animation, d'études, de conseil et de formation. Au cours de notre précédente assemblée générale, nous annonçons les perspectives suivantes :

- Poursuite et développement de nos capacités de réponses en matière d'accompagnement à **l'évaluation interne** : mise sur pied d'un réseau régional de consultants/prestataires de services formés à la méthode PERICLES ; portage technique et animation d'actions nationales d'évaluation inter-établissements en direction du personnel d'encadrement (Croix rouge, Ordre de Malte) ;
- Participation du directeur aux travaux sur l'évolution de l'outil PERICLES au sein du Groupe National de suivi PERICLES (animé par l'ANCREAL) ;
- Accompagnement **du Schéma du Lot-et-Garonne** « enfance handicapée » : étude sur l'offre de service et les besoins, animation de réunions territoriales et rédaction du schéma départemental ;
- **Accompagnement d'associations pour une restructuration de leur offre de service** à partir d'une offre renouvelée d'analyse des besoins et de positionnement territorial ;
- **Formation de conseillers techniques sur l'accompagnement des équipes MDPH** et l'information des professionnels en établissement concernant l'utilisation du Guide d'Evaluation multidimensionnel (*l'outil GEVA utilisé pour déterminer les besoins en matière d'attribution de la prestation de compensation du handicap*) ;
- Suivi des travaux et informations régulières des administrateurs et des professionnels sur les changements en cours au sein du secteur (création des ARS, travaux de l'ANESM, évolution des textes réglementaires, mise en place du « 5^{ème} risque »...);
- Accompagnement technique des associations pour la mise en œuvre de démarches **CPOM et GCSMS** ;
- Objectif de faire évoluer l'ensemble de nos **outils de communication (publication mensuelle, lettre électronique, plaquette, site internet) et veiller au positionnement du CREAHI d'Aquitaine** dans une période de fortes mutations du secteur.

Ces perspectives étaient jugées encourageantes, avec un carnet de commandes d'ores et déjà rempli tant pour les études que pour les actions de formation/animation. Le directeur proposait même de relever le défi de deux années consécutives en excédent budgétaire.

Qu'en est-il aujourd'hui ? Comment tout cela s'est-il passé ?

En Juin,

les objectifs d'activité sont déjà annoncés comme largement atteints avec une activité de formation prévisionnelle excédentaire de 23 000€, une activité du pôle étude très dense jusque Novembre, portée notamment pour le schéma départemental du lot et Garonne qui mobilise 61 journées, et un peu plus calme en fin d'année. Concernant l'axe privilégié de l'évaluation, des journées sont prévues sous le titre « les bonnes pratiques sont-elles recommandables ? ». Les discussions portent sur les charges de personnel, et la façon de les répartir pour prendre en compte cette forte activité.

En Septembre,

l'activité est largement confirmée. Six nouveaux intervenants sont associés en CDD afin de prendre en compte la suractivité et la diversité des compétences réclamées. La journée sur l'évaluation est prête.

En Novembre,

le CREAHI totalise 15 actions d'accompagnement à l'évaluation dans les associations dont deux actions nationales menées avec l'ANCREAI. Ces deux dernières actions consistent à former des référents qualité qui seront amenés à réaliser l'évaluation interne au sein de leur établissement (Croix Rouge française et Ordre de Malte). On projette déjà que, en 2009, le CREAHI d'Aquitaine pourra proposer ce type d'action à d'autres associations.

Une seconde journée, sur la prise en charge de l'autisme, organisée en collaboration avec l'ALGEEI, est en préparation en Lot et Garonne.

Enfin, les contentieux qui avaient un temps assombri les perspectives et avaient fait l'objet de provisions sont en cours de solution à notre avantage : la facture du licenciement de Monsieur Dauge est payée par la MDPH. Mme Bachau reçoit paiement de ses heures supplémentaires mais elle est déboutée de ses accusations envers la direction du CREAHI.

Par contre, le point sur l'animation départementale fait chaque fois apparaître notre marginalité dans les politiques des conseils généraux et la difficulté que nous avons à y trouver place. Malgré ses efforts, le CREAHI reste associé à la DASS et la DRASS, alors que l'ORSA, paradoxalement, a réussi une plus forte intégration dans ce domaine à dominante sociale. Il en est de même pour la plate-forme d'étude et d'observation mise en place en 2003 avec un co-pilotage de l'ORSA et du CREAHI, qui était l'un des principaux arguments de notre déménagement, et qui s'est réorganisé au bénéfice de l'ORSA, le CREAHI passant au second rang. Ce déséquilibre est préjudiciable pour l'avenir de notre pôle études, et des contacts ont déjà été entrepris pour rétablir notre place dans ce dispositif.

En ce qui concerne l'évaluation, on constate que bon nombre d'associations et établissements ont pris du retard dans la mise en place. Ce retard permet d'étaler cette activité du creahi sur l'année 2009. Mais il révèle aussi toutes les résistances et les débats qui agitent encore notre secteur sur cette question. Le flou sur la façon de répondre à la question « l'évaluation, et après ? », les réactions diverses aux débats de notre journée du 17 Octobre sur ce thème, malgré sa réussite incontestable, le confirment : comme le dit l'un de nos administrateurs : « on débat, on se débat ! ». L'accompagnement de la démarche d'évaluation à long terme passera nécessairement par une clarification de ses enjeux, de ses méthodes, de la référence aux démarches qualités, ou aux dispositifs de certification du secteur sanitaire,...et le CREAHI ne pourra s'y engager de façon efficiente qu'après avoir opéré lui-même cette clarification.

Nous pouvons espérer que le séminaire de l'ANCREAI organisé à Bordeaux sur le thème, « Pour une reformulation de l'offre de service des CREAI dans la réorganisation des acteurs des politiques sociales ; enjeux techniques », pourra nous éclairer et nous permettre d'actualiser notre projet associatif et notre offre de service. En effet depuis la dernière formulation de notre projet il y a six ans, le paysage, les enjeux ont changé.

Au 31 décembre,

le pôle Formation/Animation a réalisé 129,16 % de son objectif et le pôle Etudes a réalisé 116,39 % de son objectif, Soit 123,53 % de l'objectif total réalisé.

Les perspectives de l'année 2009 sont encore encourageantes même si elles s'annoncent moins bonnes que celles de 2008. Nous pensons qu'elle sera la dernière année forte pour l'évaluation interne ; 2010 a vocation à être différente. Une action « inter-établissements » est en cours de construction afin de toucher les petites associations qui n'ont pas encore conduit leur évaluation interne. L'objectif est de proposer une formation « d'évaluateurs internes » à l'intention des personnels amenés à assurer cette fonction. Les questions reprennent sur l'après évaluation, et son mode d'accompagnement.

Le CREAHI est sollicité pour organiser, sur des modes de collaboration variés, des journées de plus en plus fréquentes : « pourquoi s'occuper d'autistes ? » « La clinique de l'institution,... ». Ce mode de collaboration pourrait être clarifié pour que chaque partenaire y trouve sa place et ses rétributions, ce qui repose une fois de plus la question de l'actualisation du projet associatif et de l'offre de service.

Ainsi,

après avoir félicité l'équipe du CREAHI et tous les administrateurs bénévoles qui ont donné de leur temps pour soutenir leur action, je me dois de conclure sur quelques questions ouvertes lors d'un dernier bureau afin d'ouvrir un programme de réflexion pour actualiser notre projet associatif et stratégique en 2009 :

- *Quelle offre de service dans un contexte réglementaire en forte évolution ?*
- *Comment redynamiser les contributions volontaires ?*
- *Quelle politique de communication ?*
- *Quels besoins nouveaux éventuels en matière de compétences techniques ?*
- *Quels liens entre administrateurs et équipe technique ?*
- *Quel périmètre des missions CREAHI correspondant à la subvention de fonctionnement et comment les valoriser ?*
- *Comment assurer la meilleure représentativité du CREAHI dans les instances statutaires locales ?*
- *Quels partenariats à renforcer ou initier ?*